

FLASH 2009 - 2014

### HEBERGEMENT D'INSERTION

Années	De- mandes	Ménages entrés	Ménages hébergés	Personnes hébergées	Ménages sortis	Durée moyenne en mois hébergement	Durée moyenne en mois héberge- ment transitoire	Durée moyenne en mois tout dispositif
2009	95	32	61	89	41	4,4	9,6	7
2010	86	39	59	88	35	5	9,2	7,1
2011	80	35	59	86	33	3,7	8,9	6,3
2012	85	37	63	102	36	9,3	9,6	9,5
2013	76	31	59	78	26	8,6	11,7	10,1
<b>TOTAL</b>	<b>422</b>	<b>174</b>	<b>301</b>	<b>443</b>	<b>171</b>	<b>6,2 mois</b>	<b>9,8 mois</b>	<b>8 mois</b>

Le nombre de demandes en 2013 est en baisse d'environ 10 % par rapport à l'année précédente, **76 demandes** ont été enregistrées. La commission d'admission s'est réunie treize fois et a examiné soixante situations.

**Le taux de réponse** en terme d'entrées en hébergement est de **40,8 %** par rapport à l'ensemble des demandes, soit **31 nouveaux ménages entrés** en hébergement dans l'année. Si le pourcentage reste stable, la diminution du nombre de demandes entraîne automatiquement une baisse des ménages entrés dans l'année.

Si le nombre total de ménages hébergés sur les cinq dernières années reste relativement stable, le nombre de personnes hébergées chute cette année. Cela s'explique par un accueil massif de **personnes isolées soit 44 des 59 ménages hébergés**. Cette réalité est à la fois le reflet du parc de logements disponibles (uniquement des T1 et T1 bis) et de l'autocensure des travailleurs sociaux du territoire qui connaissant cette réalité ne font pas de demandes pour des familles.

Dispositif  
soutenu et  
financé par



Préfecture de l'Isère

Direction Départementale  
de la Cohésion Sociale

## L'HÉBERGEMENT TRANSITOIRE AGRÉÉ PALDI

### Cet hébergement a pour objectif de permettre l'accès à un logement de droit commun.

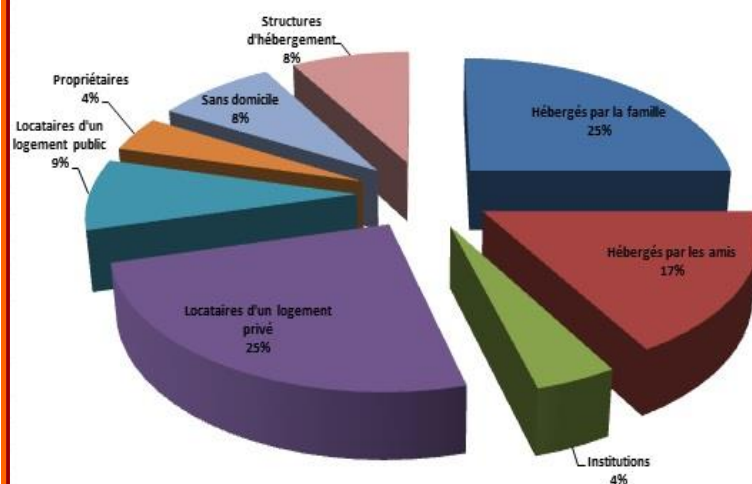
Nous disposons au 31 décembre 2013 de **33 unités d'accueil** pour un total de **52 places** potentielles.

Le nombre de ménages hébergés en 2013 reste stable (44 au lieu de 45) alors que le nombre de personnes baisse significativement passant de 80 à 65.

Le nombre d'entrées dans l'année (26) est quasi identique à celui de 2011 (25).

Dispositif transitoire 2013	Nombre
Ménages hébergés	44
Ménages présents au 1er janvier 2012	22
Ménages entrés dans l'année	24
Ménages sortis dans l'année	22
Personnes hébergées	65

### Situation résidentielle des 24 ménages entrés en 2013



Plus du 1/3 des ménages entrés en hébergement en 2013 (38 %) était, soit locataire d'un logement privé ou public, soit propriétaire de son logement. Cette proportion reste relativement stable (43% en 2012).

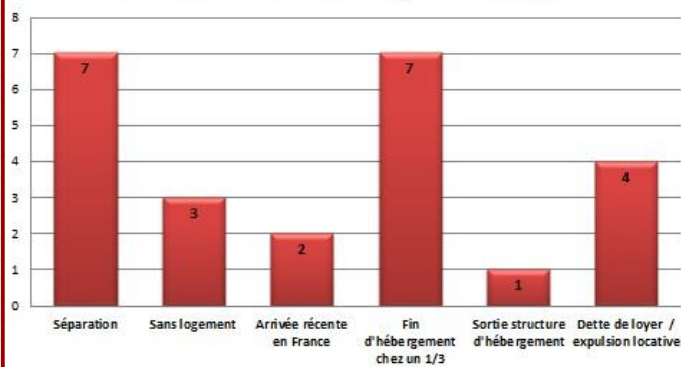
Par ailleurs on note une augmentation très nette des solutions d'hébergement chez un tiers (famille ou amis) qui passe de 42% en 2013 contre 21 % en 2013 et 37 % en 2012. La part des ménages dans cette situation constitue la plus importante des ménages accueillis en 2013.

Les personnes sortants d'institutions ou de structures d'hébergement (prison, hôpital ou accueil d'urgence) représentent 13 % des demandeurs et presque 8% des ménages hébergés étaient sans logement au moment de l'entrée comme en 2012..

Pour les 24 ménages entrés en 2013, les deux motifs principaux d'entrée en hébergement sont : **une séparation de couple** (comme en 2012), et **la fin d'un hébergement chez un tiers** (29% pour les deux).

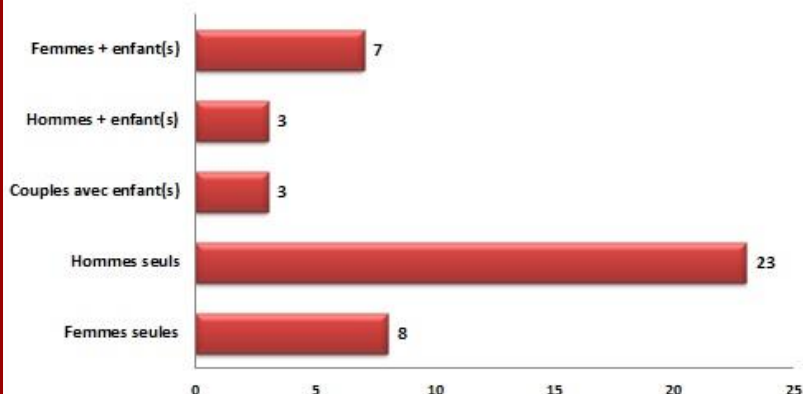
A noter que pour les 7 situations de séparation, 3 étaient consécutives à des violences conjugales.

### Motifs d'entrée en hébergement en 2013



## L'HÉBÈGEMENT TRANSITOIRE AGRÉÉ PALDI (SUITE)

**Composition familiale des 44 ménages hébergés en 2013**

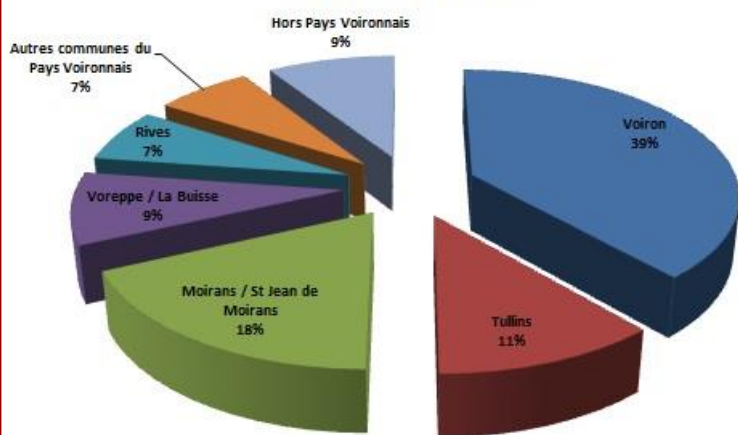


La part des isolés hébergés (70%) est surreprésentée en 2013 (53% en 2012). Ce sont toujours majoritairement des hommes (77% du public « isolé » et 52% de l'ensemble des ménages hébergés en 2013) qui composent le public hébergé.

En 2013 nous avons hébergé **13 familles** (3 couples avec un ou plusieurs enfants et 10 familles monoparentales).

En 2013 dans le cadre de l'hébergement temporaire, nous avons hébergés 44 ménages qui se composaient de **28 hommes, 19 femmes et 18 enfants**.

**Origine géographique**



Les ménages hébergés originaires du pays Voironnais sont très largement majoritaire (91%).

La ville de Voiron est toujours la plus représentée (39%), mais elle est aussi le pôle urbain le plus important du territoire.

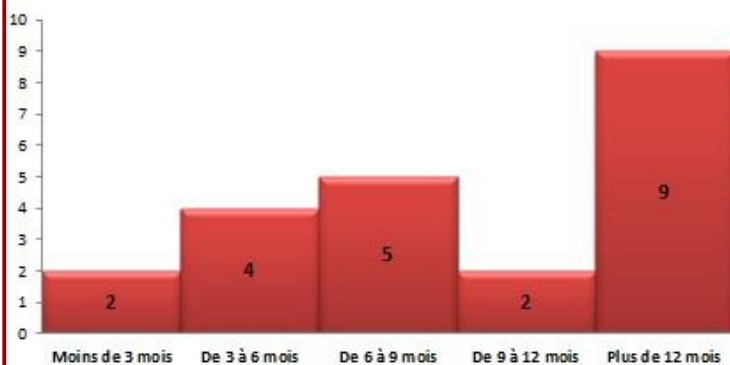
**Ressources à l'entrée des 44 ménages hébergés en 2013**

Ressources à l'entrée des 44 ménages hébergés en 2013	Nombre	%	% 2012
Minima sociaux	21	48%	29%
Liées au travail	23	52%	71%

**2013 a vu une paupérisation des ménages hébergés. Les personnes bénéficiaires des minima sociaux représentaient en 2012 29% de la population accueillie dans le cadre de l'hébergement transitoire agréé PALDI. En 2013, cette population représentait 48%!**

De fait les personnes dont les ressources relevaient du travail (IJ, retraite, Assedic, salaire, invalidité, congé parental) ne représentaient plus que 52% de la population accueillie contre 71% en 2012.

**Durée d'hébergement des 22 ménages sortis en 2013**



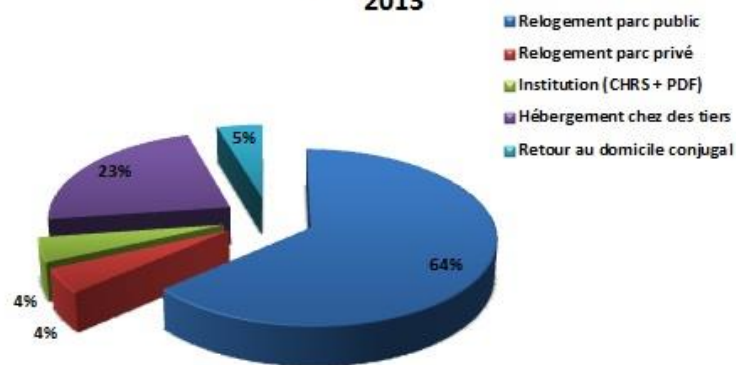
Le séjour le plus court a été de 35 jours, le plus long de 27 mois.

La durée moyenne d'hébergement est de **11,7 mois**, en augmentation par rapport à 2011 et 2012 (9,6 mois). C'est la première fois depuis 2007, que cette durée moyenne passe la barre des 10 mois.

30% des ménages ont une durée d'hébergement supérieure à 12 mois et 25 % une durée inférieure à 3 mois.

**69% des sorties (soit 15 sur 22) sont des relogements dont 14 sont dans le parc public et 13 via le CLH.**

**Solutions de sortie pour les 22 ménages hébergés en 2013**



## L'HÉBERGEMENT TEMPORAIRE

L'objectif de l'hébergement temporaire est de permettre une évaluation des besoins des personnes afin de rechercher une orientation adaptée, une solution plus durable d'hébergement ou de logement.

Malgré sa diminution par rapport à 2012 (22), le nombre de personnes hébergées sur ce dispositif reste important chaque année. Il était de 8 en 2008 et est de 18 cette année.

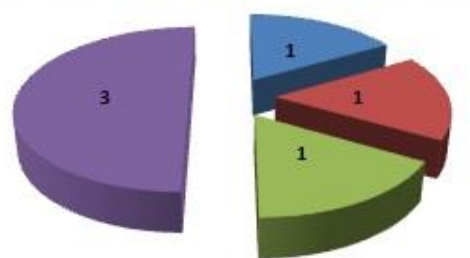
Élément qui conforte cette analyse, le nombre de nuitées qui augmente de 116 entre 2012 et 2013 (3193 l'année dernière et 3309 cette année) malgré la baisse des ménages hébergés.

Dispositif temporaire	Nombre 2013	Rappel 2012
Ménages hébergés	15	18
Personnes hébergées	17	22
Ménages entrés dans l'année	9	11
Nuitées réalisées	3309	3193
Ménages sortis	6	12

### LE PUBLIC ACCUEILLI (quelques éléments indicatifs)

- La très grande majorité des ménages hébergés est originaire du pays voironnais : 93 % (14 sur 15).
- Les isolés représentent 87% des hébergés. Les hommes seuls représentent : 60 % du public accueilli.
- 7 ménages sont suivis par un référent social du Conseil Général, 7 par un référent d'un CCAS et 1 par le SALTO.
- Près de 50% des ménages (7) sont bénéficiaires des minima sociaux.

### Les sorties d'hébergement temporaire



- Relogement parc privé
- Retour au pays d'origine
- Hébergement par 1/3
- Hébergement institutionnel (CHS, PDF, hôpital)

### Durée d'hébergement des 6 ménages sortis en 2013



- 6 ménages sont sortis du dispositif dans l'année contre 12 en 2012.
- 3 ont trouvé ont intégré des structures adaptées à leurs difficultés (milieu hospitalier et pension de famille).
- 1 ménage a été relogé dans le parc privé.
- La durée moyenne d'hébergement pour les 6 ménages sortis en 2013 est de **8,6 mois**. Elle est relativement stable au regard de l'exercice précédent (9,3 mois) mais en nette hausse par rapport aux exercices antérieurs (cf. tableau page 1). Ceci s'explique par l'hébergement de ménages présentant des difficultés de plus en plus importantes et pour lesquels une orientation vers le logement autonome ne s'avère pas toujours adaptée. Les délais d'attentes pour une admission vers des structures spécialisées comme les pensions de famille, par exemple, sont parfois longs, ce qui impacte *de facto*, la durée moyenne d'hébergement.